

Handläggning av barn med misstänkt överkänslighet mot komjölkprotein

Allergi/överkänslighet mot komjölk kan ge olika reaktioner, från flera organsystem och vara av olika svårighetsgrad, även för ett och samma barn. Ibland kan det vara svårt att koppla reaktionen till mjölkintaget. Det gäller särskilt små barn som helmmas och som kan reagera på mjölkprodukter som mamman konsumerar, även om detta är ovanligt.

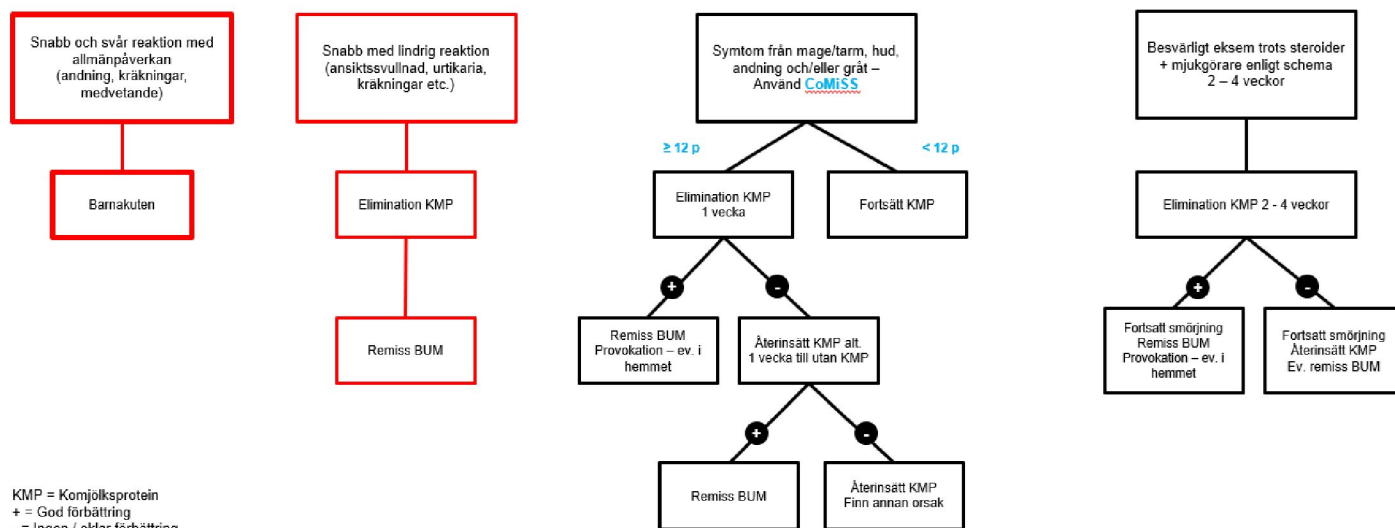
Diagnosen, dvs. allergi eller överkänslighet mot komjölk, baseras på: hur snabbt reaktionen kommer i samband med intag av mjölkprotein, hur liten mängd som lett till reaktionen, klinisk bild, elimination (uteslutning) av komjölk och på provokation (återinförande av komjölk på prov). Pricktest eller blodprov med svag positivitet, ger inget säkert svar, men kan vara vägledande.

Reaktion inom mindre än 1–2 timmar efter komjölkintag, även efter liten mängd, och från flera organsystem, talar för allergisk reaktion. En reaktion, efter 2–72 timmar efter mjölkintag, kan innebära överkänslighet mot komjölkprotein. Om överkänslighet måste uteslutas kan **formuläret CoMiSS** användas, där ≥ 12 poäng inger misstanke om ett samband till KMP.

Symtom i relation till intag av mejeriprodukter - Flödesschema på BVC:

Allergi – oftast inom 2 timmar (95 %)

Överkänslighet – oftast inom 2 – 72 timmar



©: Y. Tindberg och M. Wickman 2019

Barn som reagerar snabbt (<1–2 timmar) och svårt med allmänpåverkan hänvisas akut till Barnklinik.

I övriga fall där barnets besvär inger misstanke om allergi eller överkänslighet mot KMP elimineras komjölkprodukter och BHV-ssk rekommenderar lämpligt, upphandlat hydrolysat. Utifrån aktuella forskning är det Nutramigen LGG. Barnet får max 2 burkar Nutramigen LGG på BVC. Introduktion, som sker över några dagar, gör att maten räcker längre. Eliminationen utvärderas efter 1 vecka, eller efter 2–4 veckor vid uttalade hudbesvär.

Vid lindrigare allergi eller vid avsevärd förbättring av elimination remitterar BHV-ssk till barnklinik för fortsatt uppföljning och förskrivning av Nutramigen LGG. I de fall CoMiSS använts anges detta i remissen, liksom aktuell CoMiSS-poäng. Familjen informeras att det kan ta 1–2 veckor innan första omgången hydrolysat levereras. Om de första burkarna Nutramigen LGG inte räcker får vårdnadshavarna bekosta 1–2 burkar själva. Därefter blir kostnaden 120 kr per 6 burkar i egenavgift.

Om utebliven förbättring återgår barnet till komjölk innehållande kost (se flöde ovan).

Remissens innehåll:

- Patientens symtom, vilka och hur snabbt dessa uppträder efter intag av komjölkprodukt och mjölmängd, samt ev. behandling
- Resultat av elimination (helt besvärsfri eller vilka symtom som lindrats)
- Vilket hydrolysat barnet använder
- Längd- och vikt
- Vårdnadshavares kompletta namn och aktuellt telefonnummer (för förskrivning av upphandlat hydrolysat)

CoMiSS – Stöd vid misstanke om icke-allergisk överkänslighet mot komjölkprotein

Namn:

Personnummer:

Datum:

Vid allvarliga symtom där kraftig komjölkproteinallergi misstänks ska barnet bedömas på Barnklinik akut. Barn som reagerar allergiskt inom 1–2 timmar efter komjölkintag remitteras efter elimination till Barnkliniken för utredning (följ flödesschemat sid 1). Vid dessa situationer skall CoMiSS inte användas.

Om icke-allergisk överkänslighet mot komjölkprotein ska uteslutas använder du CoMiSS och graderar barnets besvär genom att ringa in lämpligast poäng för varje symtom. Poängen summeras och noteras längst ner på formuläret.

Symtom:	Poäng:		
Gråt*	0	≤ 1 timme/dag	
	1	1 till 1,5 timmar/dag	
	2	1,5 till 2 timmar/dag	
	3	2 till 3 timmar/dag	
	4	3 till 4 timmar/dag	
	5	4 till 5 timmar/dag	
	6	≥ 5 timmar/dag	
Kräkningar	0	0 till 2 episoder/dag	
	1	≥ 3 till ≤ 5 med liten volym	
	2	> 5 episoder på >1 tesked	
	3	> 5 episoder på hälften av intagen mat vid färre än hälften av måltiderna	
	4	Regelbundna kräkningar med små volymer > 30 min efter varje måltid	
	5	Kräkningar med hälften till hela matintaget vid minst hälften av alla måltider	
	6	Kräkningar med hela matintaget efter varje måltid	
Avföring	4	Hård avföring	
	0	Normal avföring	
	2	Mjuk avföring	
	4	Flytande avföring, om ej relaterat till infektion	
	6	Vattnig avföring	
Hudsymtom		Atopiska eksem	Huvud-hals-bål
		Saknas	0
		Ringa	1
		Måttligt	2
		Allvarligt	3
		Urtikaria	Nej 0
			Ja 6
Andningssymtom	0	Inga andningssymtom	
	1	Diffusa symtom	
	2	Lätta symtom	
	3	Allvarliga symtom	

Totalpoäng: _____

* Gråt tas bara med om barnet, enl. föräldrarnas bedömning, har gråtit >1 vecka utan annan uppenbar orsak.

Poängskalan går från 0–33. Varje symtom ger max 6 poäng, utom andningssymtom som ger max 3 poäng.

Vid < 12 poäng är symtomen mindre troligt orsakade av komjölk. Sök efter andra orsaker.

Vid ≥ 12 poäng kan symtomen vara komjölkrelaterade (följ flödesschemat sid 1).